

কান্দি কান্দি মুচ্ছিত হৈ মাটিত পৰি গল । এয়া
মাতৃৰ পুত্ৰৰ প্ৰতি থকা অপত্য-স্নেহ । শেষত
যেনিবা গোপী এগবাকীয়ে যশোদাক কৃষ্ণৰ কুশল
বাৰ্তা দিলে ।

যশোদা গোপীৰ লগত গৈ কৃষ্ণক দেখি আথে-
বেথে কোলাত তুলি লৈ স্তন পান কৰালে । মাকৰ
কোলাত বহি কৃষ্ণই গোপীসকলে চোৰ ধৰি নচুৱা
বুলি কোৱাত যশোদাই পুত্ৰৰ কলঙ্ক সহিব নোৱাৰি
গোপীসকলক নানাভাৱে গালি পাৰিবলৈ ধৰিলে । কোনো
মাতৃয়ে পুত্ৰৰ চৰিত্ৰত কলঙ্ক সানিলে সহিব নোৱাৰে ।
যশোদাও মাতৃ-গতিকে প্ৰাণ-পুত্ৰ কৃষ্ণৰ ওপৰত দিয়া
অপযশ কিমতে সহিব । তাৰ পিচত কৃষ্ণক বুজনি
দিছে—

“হে বাপু কৃষ্ণ : ওহি বান্দি সবক থানে
আৱব নাহি আৱব : হামাব ঘৰে দধি দুধ
কে পুচত.....

আহে বাবু তোহো হামাবি কোটি পুৰুষক
দেৱক পৰম দেৱতা : মাথাক মুকুট : গলাক
সাত সৰি বুকেৰ সিতল চন্দন” :

প্ৰত্যেক মাতৃয়ে পুত্ৰৰ মঙ্গলহে কামনা কৰে ।

“পিপ্পৰা গুচোৱা ঝুমুৰা তো একে নাৰী-চৰিত্ৰৰে
নিদৰ্শন পাওঁহক । এই ঝুমুৰাখনিৰ মাজেদি কৃষ্ণৰ ধূত্ৰালি
আৰু গোপীসকলৰ ওপৰত জাপি দিয়া অপযশ স্নান-
ভাবে পৰিস্ফুট হৈছে । গোপীসকলে কৃষ্ণক চোৰ
ধৰিছে লৱণু খোৱা বুলি ; কিন্তু টেঙৰ কৃষ্ণই গোপী-
সকলৰ মুখত লৱণু সানি উলটি তেওঁলোকক চোৰ
বুলি এইদৰে কৈছে—

“হে গোৱাৰি :.....আপুন জিহ্বা ৰাখিতে
নাপাৰি আপুন গৃহে লৱণু খাৱল : অব ভতাবক
ভয়ে : হামাক অপযশ দেৱত :”

কৃষ্ণৰ এনে কথাত গোপীসকলে ভয় খাই সকলো
গোপী একলগ হৈ কৃষ্ণক যশোদাৰ ওচৰলৈ লৈ গৈ
কৈছে—

“হে মাই জশোদে : তোহাৰ বালক কানাই :
হামাক জে জে অপকাৰ কৰত : তা স্ননহ

হামাক গৃহে দধি দুধ বহয়ে নাহি :

শ্ৰীকৃষ্ণ বালক সহিতে নাথ কয়ল” ।

কৃষ্ণ গোকুলৰ মণি । প্ৰাণ-কৃষ্ণই যিমাণে বেয়া
কাম নকৰক কিয়—গোপীসকলে নীৰৱে সহে ।
একেবাৰে সহিব নোৱাৰিলেহে মাকৰ ওচৰ পায়গৈ ।
ইপিনে যশোদা আদৰ্শ মাতৃ । কৃষ্ণৰ বিষয়ে বহুতো
শুনি মৰম মিহলি শাসনৰ স্বৰত উপদেশ দিছে
এইবুলি—

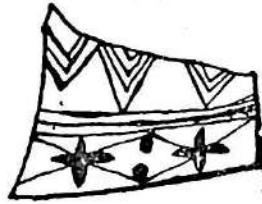
হে বালক যাদব : তোহো গোৱালক পাবা কতিহ
জাৱব নাহি : তোহাবি অপযশ হামু কত সহ ।
হামু জে কহি তা স্ননহ”.....

এয়া হ’ল মাতৃ যশোদাৰ শাসন তথা উপদেশ ।
কৃষ্ণক অপযশ দিয়াত কৃষ্ণইও মাকৰ ওপৰত
অভিযোগ আনি মথুৰালৈ গুচি যাম বুলি ভয় দেখু
ৱাইছে । কিন্তু কৃষ্ণহে প্ৰাণপুত্ৰৰ অনুপস্থিতিত
জানো যশোদা আৰু গোপীসকলে সহিব পাৰিব ?
যাক এখন্তেক নেদেখিলে তেওঁলোকে অন্ধকাৰ দেখে ;
গতিকে কৃষ্ণৰ ভাবুকিত সকলো নিতাল মাৰিলে ।
“ভোজন বেহাৰ” ঝুমুৰা খনিত তেনে কোনো নাৰী-
চৰিত্ৰ নাই । “ভূমি লেটোৱা”—ঝুমুৰাত কৃষ্ণই
ভাঙত থকা লৱণু খাই শেষ কৰাত মাক যশোদা
আহি পোৱাত ফাঁকি দি কোনোবাই লৱণু খাই শেষ
কৰা বুলি মাটিত বাগৰি বাগৰি কান্দিছে । মাক
যশোদা পুত্ৰস্নেহত আকুল হৈ সান্ত্বনা দিছে ।

মহাপুৰুষ মাধৱদেৱৰ আৰু চাৰিখন ঝুমুৰা আছে ।
কিন্তু এই ঝুমুৰা কেইখনৰ চৰিত্ৰবোৰলৈ চাই মাধব-
দেৱৰ বচিত বেন নেলাগে । কিয়নো মাধব
দেৱৰ কৃষ্ণ সদায় শিশু, তেওঁ কৃষ্ণৰ কেৱল বাল্য
ৰূপটোকহে দেখিছে । বাল্য চৰিত্ৰৰ মাজেদি
অলৌকিক কাৰ্য্যৰ বৰ্ণনা দিছে । কালিৰাম মেধি
ডাঙৰীয়াৰ মতে মাধবদেৱে তেওঁৰ “নাট” “ঝুমুৰা”
নাইবা বৰগীতত বাধা নামৰ তেনে কোনো নাৰী
চৰিত্ৰক স্থান দিয়া নাই ; তেনেস্বৰূপত বাকী ঝুমুৰা
কেইখনিত বাধাৰ চৰিত্ৰ স্পষ্টভাৱে দেখা দিছে ।
“বাস ঝুমুৰা”ত কৃষ্ণক ৰূপায়িত কৰিছে এজন

চফল ডেকাৰ ৰূপত আৰু তেওঁৰ প্ৰণয়িনী হ'ল বাধা ; এজনী ষোড়শী কানাত্ৰা যুৱতীৰ ৰূপত । সেইদৰে “ভূষণ হৰণ” “কোটেৰা খোলা” ঝুমুৰা দুখনিত তেনে কোনো নাবী-চৰিত্ৰ নাই ; কেৱল মাথো কৃষ্ণৰ ঐশ্বৰিক শক্তিৰ বৰ্ণনাৰ মাজেদি সমাপ্তি ঘটাইছে । উক্ত ঝুমুৰা কেইখনিক কালিবান মেধিয়ে প্ৰক্ষিপ্ত বুলিছে । উক্ত আলোচনাৰ পৰা আমি দেখিবলৈ পাওঁ

যে, নাধৰদেৱৰ দ্বাৰা ৰচিত নাট-ঝুমুৰা কেইখনি হ'ল প্ৰচাৰধৰ্মী । কৃষ্ণৰ মাহাত্ম্য প্ৰকাশৰ লগে লগে জনসমাজক ধৰ্মৰ প্ৰতি জ্ঞান দিয়াই আছিল মহা-পুৰুষদ্বয়ৰ উদ্দেশ্য । তাত ৰূপায়িত কৰা চৰিত্ৰৰ ভিতৰত নাবীকে মুখ্য স্থান দিছে—বিশেষকৈ যশোদাক । যশোদাৰ চৰিত্ৰও জীৱন্ত হৈ উঠিছে অসমীয়া নাবীৰ স্বৰূপ ।



বঘুনাথ চৌধাৰীৰ

কবিতাত প্ৰকৃতি

বজনীকান্ত শৰ্ম্মা
দ্বিতীয় বাৰ্ষিক, কলা

প্ৰকৃতিয়ে কবিসকলক চিৰকাল প্ৰেৰণা যোগাই আহিছে। ইংৰাজ কবি ৱাৰ্ডচুৱাৰ্থ, কীটচ্, শ্বেলী আদিৰ কবিতাত প্ৰকৃতি নানা বেষভূষাৰে বিভূষিত। সংস্কৃত সাহিত্যতো প্ৰকৃতিয়ে মুখ্য স্থান অধিকাৰ কৰিছে। মহাকবি কালিদাসৰ কাব্য, নাট আদিত প্ৰকৃতি জীৱন্ত হৈছে। আমাৰ অসমীয়া কবিসকলবোৰ বহুতৰ প্ৰকৃতিৰ লগত নিবিড় সম্বন্ধ। শঙ্কৰদেৱৰ ৰচনাবাজিতো প্ৰকৃতিৰ বৰ্ণনা বিদ্যমান। আধুনিক কালত বঘুনাথ চৌধাৰীৰ কবিতাত প্ৰকৃতিয়ে মূৰ্ত্তকপ পৰিগ্ৰহ কৰিছে। চৌধাৰীৰ সৰহভাগ কবিতাবে বিষয়বস্তু প্ৰকৃতি।

কবি বঘুনাথ চৌধাৰীৰ কবিতা তেওঁৰ বেদনাময় জীৱনৰ অভিব্যক্তি স্বৰূপ। ফুল আৰু চৰাই তেওঁৰ প্ৰিয় বিষয়। অসমৰ প্ৰকৃতিৰ লগত তেওঁৰ কবিনৰ ঘনিষ্ঠভাবে বিজড়িত। কবি চৌধাৰীৰ প্ৰথম কবিতা

“এটি মনৰ ভাব”। ১৯০১ চনত কটন কলেজৰ উদ্বোধনী সভাত ‘আৱাহন’ নামৰ কবিতাটো পাঠ কৰি যশস্যা অৰ্জন কৰে আৰু লাহে লাহে সাহিত্য জগতত পৰিচিত হৈ পৰে। চৌধাৰীদেৱে তেওঁৰ “গোৱাহে এবাব মোৰ প্ৰিয় বিহঙ্গিনী” নামৰ কবিতাটোৰ জৰিয়তে সাহিত্য জগতত প্ৰতিষ্ঠা লাভ কৰে। তেখেতৰ ‘মৰমৰ পখী’ ১৯০১ চনত “জোনাকী”ত প্ৰকাশ পায়। অতি চেনেহৰে কবিয়ে তেওঁৰ মৰমৰ পখীক বান্ধি ৰাখিছিল। ‘মৰমৰ পখী’ৰ জৰিয়তে কবিয়ে তেওঁৰ মানসী প্ৰিয়াক আহ্বান কৰিছিল কিন্তু এই পখীটোৱে কবিৰ অন্তৰত বিবহৰ চৌ তুলি চিৰদিনৰ কাৰণে কবিৰ ভঙা হিয়াত দুখৰ বোজা জাপি দি অজান দেশলৈ গুচি যায়।

নিস্বাৰ্থ প্ৰেমৰ কঠিন বান্ধনি
অলক্ষিতে সোলোকাই

নেদেখা নুশুনা দিক্‌চৌ বনলৈ

গল পখী পুনবাই।

ইয়াৰ পিছত কবিয়ে নাহে নাহে 'সাদবী', দহিক-
তৰা, কাৰবালা, কেতেকী আদি কবিতাৰ পুথি আৰু
'নবমল্লিকা' নামৰ কথা কবিতাৰ পুথিৰ দ্বাৰাই অসমীয়া
ভাষা-জননীৰ সমৃদ্ধি সাধন কৰে।

কবি চৌধাৰীয়ে এই সংসাৰৰ মায়া-মোহ, সুখ-
দুখৰ পৰা বিচ্ছিন্ন হৈ যাবলৈ প্ৰয়াস কৰিছে। কবিৰ
মতে মানুহৰ মাজত প্ৰকৃত ভালপোৱা নাই। সেয়েহে
তেওঁ প্ৰকৃতিতলৈ গতি কৰিছে। কেতেকী, দহিকতৰা,
সাদবী তেখেতৰ প্ৰকৃতিক লৈ ৰচনা কৰা কবিতাৰ
পুথি। "গোৱাহে এবাৰ মোৰ প্ৰিয় বিহঙ্গিনী", "কেতেকী",
"দহিকতৰা" আদি তেখেতৰ চবাই বিষয়ক শ্ৰেষ্ঠ কবিতা।
কবি ৱাৰ্ডচৱাৰ্থে তেওঁৰ "কুলি" কবিতাৰ জৰিয়তে
এখন অপাৰ্থিব জগতৰ সন্ধান পোৱাৰ দৰে আমাৰ
কবি চৌধাৰীদেৱেও এখন সুখৰ ৰাজ্যৰ সপোন দেখি-
ছিল। প্ৰিয় বিহঙ্গিনীৰ সঙ্গীতেই কবিৰ অমৃত।
প্ৰিয় বিহঙ্গিনীৰ গানত কবি আত্মহাৰা। জীৱনত
বহুতো দুখ-কষ্ট পোৱা কবিয়ে এই সংসাৰ ত্যাগ
কৰি এনে এখন জগতলৈ যাবলৈ ইচ্ছা কৰিছে য'ত
প্ৰেম, সৌন্দৰ্য্য বিৰাজমান। এনে এখন সুমধুৰ জগতৰ
সন্ধান কবিয়ে তেওঁৰ প্ৰিয় বিহঙ্গিনীত পায়:

শুনাহে এবাৰ পখী অভাগাৰ বাণী

নানাগে পাৰ্থিব সুখ

নকৰো মনত দুখ

তোমাৰ লগতে উৰি যাও বিহঙ্গিনী

সদায়ে বৈছে য'ত প্ৰেম মন্দাকিনী।

কবিৰ কল্পনাত কেতেকী স্বৰ্গৰ দেবদূত।

কেতেকীৰ নিঃস্বাৰ্থ সুমধুৰ সঙ্গীতে বিশ্ব নবৰূপেৰে
ৰূপায়িত কৰিলে—

জন প্ৰাণহীন মৰু প্ৰান্তৰত

গায় সঞ্জীৱনী গান

সজাই তুলিলি উষাৰ ভূমিত

অপৰূপ মৰুদ্যান।

অসমৰ প্ৰাকৃতিক সৌন্দৰ্য্যৰাজিৰ মাজত কেতে-

কীয়ে আপোন সুৰে হিয়া উজবাই গীত গাই গাই
প্ৰেমৰ ঢৌ তুলি দিছে। এই কেতেকী স্বপ্নৰাজ্যৰ
মূৰ্ত্তপ্ৰতীক। এই কেতেকী চবাইজনীয়ে বিশ্বত
প্ৰেমৰ জোৱাৰ তুলিলে। এই কেতেকীৰ গীতে
দ্বাপৰৰ সেই শ্ৰীকৃষ্ণ মোহন মুৰতিতো প্ৰতিফলিত
হৈছিল। কেতেকীৰ প্ৰেমময় সুৰে বিশ্ব প্ৰেমময়
কৰিলে:

প্ৰেমৰ আধাৰ প্ৰেম পাববাৰ

ক্ষুদ্ৰ হিয়াখনি তোৰ

প্ৰেমৰ তৰঙ্গ তুলি তালে তালে

জগত পেলালি জুৰ।

কবিয়ে চতুৰ্থ তৰঙ্গত উপলব্ধি কৰিলে যে কেতে-
কীৰ কণ্ঠস্বৰে অকল মানুহকে মুগ্ধ কৰা নাই; কেতে-
কীৰ সুৰত বিজুলী চমকে, মেঘে গাজে, আকাশৰ অযুত
তবাই মিচিকিয়াই হাঁহে। পৃথিবী মুগ্ধকাৰী এই
কেতেকীজনীৰ কবিয়ে চিৰদিনৰ কাৰণে আশ্ৰয়
লবলৈ বিচাৰিছে:

তয়ে মোৰ জীৱন লগবী

হৃদি ৰাসনাৰ ধন

তোৰ লগতেই এৰি থলো মই

মায়াৰ সংসাৰখন।

বাট দেখুৱাই লৈ যা সাদবী

নাথাকো ই সংসাৰত

শতধাৰা হৈ—

প্ৰেম মন্দাকিনী বইছে য'ত।

কিন্তু কেতেকীয়ে কবিক প্ৰবঞ্চনা কৰি গুচি
গ'ল। কবিৰ সুখৰ সপোন ভাগিল। চকুৰ পলকতে
কেতেকীয়ে কবিক ঠগিলে। কবিৰ সপোন দিঠকত
ৰূপায়িত নহ'ল।

চাওতে চাওতে প্ৰকৃতি বুকুত

পৰিল কালিমা বেখা

নাম গাই গাই উৰি গল পখী

দুনাই নাহিল ঘূৰি

কেতেকী বিহনে শুদা শুদা

হ'ল আজি মায়াপুৰী।

কেতেকী চবাইজনীৰ জৰিয়তে কবিয়ে তেওঁৰ ব্যক্তিগত জীৱনৰ এটা মধুৰ প্ৰতিচ্ছবি দাঙি ধৰিছে।

“দহিকতবা” কবিতাত দহিকতবা চবাইজনী প্ৰথমৰ পৰাই কবিৰ চিনাকি হিচাবে ধৰা দিছে। দহিকতবাৰ মাতত কবিয়ে আপ্যায়িত হৈ প্ৰেমৰ দূতী বুলি আখ্যা দিছে। দহিকতবাৰ সঙ্গীতে প্ৰকৃতি ৰাজ্যৰ নিস্তৰ্দ্ধতা ভঙ্গ কৰিলে। দহিকতবাৰ মাতে বসন্তৰ আগজাননী দিলে। দহিকতবাৰ সঙ্গীতত যুতী, মালতী, তগৰ কবৰী আদি ফুল বঙ-কপহেৰে ফুলি উঠিল। লুইতৰ পাৰে পাৰে কঁহুৱাৰ ফুলবোৰে অপৰূপ ৰূপ ধাৰণ কৰিলে। দহিকতবাৰ সঙ্গীতে বিশ্ব প্ৰেমময় কৰিলে। কবিৰ ভাষাতে :—

অ মবনী বন্ধু অ মোৰ দহিকতবা
কোন মূৰ্ছনাত বাজে তোৰ দোতবা
মিলন মাধুবী নই
আহিছ সাদৰী অই

কোন বিবহীক দিবি তই প্ৰেমৰ বতৰা
পদূলিতে বই আছে গুলঞ্চি কতবা।

দহিকতবাৰ লগত কবিৰ নিবিড় সম্বন্ধ। ‘কুলি’ কবিতাত ইংৰাজ কবি ৱাৰ্ডচৱাৰ্থৰ শৈশৱৰ স্মৃতি জাগি উঠাৰ দৰে দহিকতবাৰ মাততো কবিৰ স্মধুৰ’ অতীতৰ স্মৃতি জাগি উঠিল :—

চিবদিন তই মোৰ হিয়াৰ আপোন
উদিছে মনত মোৰ
শৈশৱৰ য’ত চিত্ৰবোৰ
কোন দূৰ অতীতৰ মায়াৰ সপোন
জগাই তুলিলি প্ৰিয় স্মৃতি বিতোপন।

অনাদৃত চবাইৰ মাতত কবিৰ স্মধুৰ অতীতৰ সপোন জাগৃত হৈ ক্ষন্তেকৰ কাৰণে হলেও নিজৰ আত্মীয় কবিলৈ বিচাৰিছে।

“স্নিগ্ধ সলিলত যেন থাকিম নাদুৰি
পূৰাবিনে ৰাঞ্জা মোৰ কচোন সাদৰী।”

কেতেকী, দহিকতবা, গোৱাহে এবাৰ মোৰ প্ৰিয় বিহঙ্গিনী, মৰমৰ পখী আদি একেটা চবাই বুলি ভাবি-

লেও প্ৰকৃততে ইহঁত বেলেগ বেলেগ চবাই। ‘কেতেকীৰ’ মাজেৰে কবিৰ জীৱনৰ হেৰোৱা আশা পৰিলক্ষিত হৈছে। কেতেকীৰ আগমনে গোটেই বিশ্বতে প্ৰেমৰ চৌ তুলিছে কিন্তু দহিকতবাত প্ৰেমৰ মাদকতা নাই।

গোলাপ আৰু গিৰিমল্লিকা কবি চৌধাৰীৰ ফুল বিষয়ক দুটা শ্ৰেষ্ঠ কবিতা। গোলাপৰ কোমলতা, সুৰভিয়ে কবিৰ অন্তৰত প্ৰেমৰ স্পন্দন জগাই তুলিছে। কবিৰ প্ৰথম দৃষ্টিত গোলাপে সদ্যবিবাহিতা ৰমণীৰ দৰে ওৰণি গুচায়, ভুবন ভুলোৱা হাঁহিৰে গোটেই বিশ্বকে জয় কৰি পেলাইছে। প্ৰকৃতিৰ বুকুত ফুলি উঠা মনোৰম গোলাপৰ ৰূপ, ৰস, গন্ধ আৰু সৌন্দৰ্য্যত বিমোহিত হৈ কবিয়ে গাইছে :—

কাৰ পবশত ফুলিলি ৰাঙ্ক
অমোৰ সাদৰী ফুলাম পাহি
শ্যামলী পাতৰ ওৰণি গুচাই
কাৰ ফালে চাই মাৰিলি হাঁহি।

কবিয়ে গোলাপৰ সৌন্দৰ্য্যত মুগ্ধ হৈ তেওঁৰ সাদৰী প্ৰিয়া বুলি অভিহিত কৰি বিবহ বেদনাৰ অন্ত পেলাইছে। কবিৰ অন্তৰত এই গোলাপ ফুলি উঠিবনে তাকে কবিয়ে আকুল চিন্তেৰে স্মৰিছে :—

ফুলিবিনে মোৰ মানস কুণ্ডত
অ মোৰ সাদৰী ফুলাম পাহি।

গোলাপ ফুলৰ লগত প্ৰেমিক-প্ৰেমিকাৰ অতীতৰ স্মৃতি বিজড়িত হৈ থাকে। সৌন্দৰ্য্যৰ মূৰ্ত্ত প্ৰতীক গোলাপ ফুল বিবহীৰ হা-হতাশৰ বস্তু :—

কত কাব্য গাঁথা অতীতৰ স্মৃতি
উদাস প্ৰেমৰ মূৰ্ত্ত বিকাশ
বিজড়িত তোৰ কোমল বুকুত
কত বিবহীৰ হা-হতাশ।

সৌন্দৰ্য্যপিপাসু কবিৰ মনত গিৰিমল্লিকা কোনোৱে নেদেখা নিজান বনত ফুলি থকা এপাহি ফুল। এই গিৰিমল্লিকা ফুল জোপাই লুইতৰ পাৰত ৰূপ-যৌৱনেৰে ভৰপূৰ এগৰাকী ষোড়শী গাভৰুৰ দৰে গোটেই বিশ্বকে মুগ্ধ কৰিছে আৰু কবিয়ে এই ফুল পাহিক মানসপটৰ ৰাণী সজাইছে—

অৰি অনবগুষ্ঠিতা ফুল্লশিখৰিণী
 বস্ত্ৰি নণিকণিকাৰ হৰিৎ মেখেলা
 আছা শোভি শুভ্ৰবেশে কবি স্মৰভিত্ত
 নৌহিত্যৰ তীবভূনি শ্যামল বননি ।
 কবিয়ে গিৰিমল্লিকাক স্বৰ্গৰ পাৰিজাত নাইবা
 মদনৰ কামধৰ আছিল বুলি কৈছে । কাৰবাৰ শাপত
 অভিশপ্ত হৈ কোনোবা ঋষি তনয়াক যৌবনৰ অনিয়া
 ষাচিছিল আৰু কবি চৌধাৰীদেৱেও সেই ৰূপতেই
 গিৰিমল্লিকাক পাবলৈ বিচাৰিছে । কবিতাৰ ভাষাতে—

প্ৰাণপ্ৰিয়া আজি মোৰ বিজন কুণ্ডত
 তুলিবিনে নয়নাংসে হাঁহিৰ তৰঙ্গ ?

গিৰিমল্লিকাক প্ৰিয়াৰ ৰূপ দিয়া কাৰণে ইয়াক
 বিবহৰ কবিতাও বুলিব পাৰি । কবিৰ বৰ্ণনা শক্তি
 ছবছ । কবিতাটো পঢ়িলে লুইতৰ দাঁতিত থকা
 মণিকৰ্ণেশ্বৰ পৰ্বতৰ ছবছ বৰ্ণনা যেন লাগে ।

সাদৰীত সগ্নিবিষ্ট 'বহাগীৰ বিয়া' বশিষ্ঠাশ্ৰম, হেপাহ
 বিবাদ আদি চৌধাৰীদেৱৰ উল্লেখযোগ্য কবিতা ।
 'বহাগীৰ বিয়া' কবিতাটিত কবিয়ে বসন্তকালৰ এটি
 অতুলনীয় চিত্ৰ পাঠকৰ আগত দাঙি ধৰিছে । কবিৰ
 বৰ্ণনাশক্তি নিখুঁত হোৱা কাৰণে কবিতাটো পঢ়িলে
 অসমীয়া জীয়াৰীৰ বিয়াৰ চিত্ৰ এটা অঙ্কিত কৰা
 যেন লাগে । বসন্তকাল অহাৰ লগে লগে প্ৰকৃতি
 জীয়াৰীয়ে কেনেকৈ নতুন নতুন ফুল-পাতেৰে সূশোভিত
 হৈ পৰিল তাকে কবিয়ে বৰ্ণনা কৰিছে:—

প্ৰকৃতি জীয়াৰী গাভৰু বোৱাৰী

বহাগী আইটিৰ বিয়া

উলহ মানহে সকলোৰে যেন

আনন্দে নধৰে হিয়া ।

প্ৰেমিক ভ্ৰমৰৰ মুখত বসন্ত আইটিৰ বিয়াৰ বাতৰি
 পাই শিমলু, এজ্জাৰ, পলাশ, অশোক আদি গছবোৰে
 পুৰণি বস্ত্ৰ পৰিত্যাগ কৰি নতুন নতুন বস্ত্ৰ পৰিধান
 কৰি আহিছে । বহাগী আইৰ বিয়াৰ লগে লগে
 অকল যে গছবোৰে নতুন ৰূপত দেখা দিছে তেনে
 নহয়; ফেঁহ চৰাইয়ে মদল উৰুলি দিছে, দহিকতৰাই
 গীত গাইছে । এইদৰে আন আন চৰাই বিলাকেও

অসমীয়া গাভৰুৰ বিয়াৰ জোৰণৰ দিনা স্তম্ভৰ স্তম্ভৰ
 পাটৰ চেলং পিন্ধি অহা দি বভাতলি ভৰি পৰিল ।

পাটৰ চেলং গাত মেৰিয়াই

পাটমাদৈ চুচি মাজি

জোৰণ পিন্ধাব আহিল স্তম্ভৰী

পাট গাভৰুটি মাজি ।

মুঠতে বহাগী আৰে ন কইনা হৈ প্ৰেমিক বসন্ত
 দৰালৈ অপেক্ষা কৰি থাকিল । অসমীয়া সমাজত
 দৰা আহি পোৱাৰ লগে লগে কইনা ঘৰৰ আয়তী
 সকলৰ উৰুলি, ঢোল-পেঁপাৰ মাতত গোটেই বভাতলী
 মুখৰিত হৈ পৰাৰ দৰে বসন্ত অহাৰ লগে লগে প্ৰকৃতি
 দেবীয়ে নানা বাজনাৰে বসন্ত দৰাক আদৰিলে—

'কন্দৰ্প কুমাৰ প্ৰেমিক বসন্ত

আহিছে দৰাটি মাজি

বিবিধ স্মৰত পবিত্ৰ প্ৰেমৰ

উঠিছে বাজনা বাজি' ।

বসন্তৰ আবিৰ্ভাবে কেতেকী, জলকুঁৱৰী, ভেঁটফুল
 আদিৰ মনৰ ভাব আঁতৰালে । মুঠতে বহাগীৰ বিয়াৰ
 জৰিয়তে কবিয়ে বসন্ত কালৰ এটা অপৰূপ দৃশ্য
 আমাৰ আগত দাঙি ধৰিছে । 'বহাগীৰ বিয়া' চৌধাৰীৰ
 প্ৰকৃতি বিষয়ক এটি উৎকৃষ্ট কবিতা ।

বশিষ্ঠাশ্ৰম কবিতাটোৰ জৰিয়তে কবিয়ে অসমৰ
 সোঁ মাজত থকা বশিষ্ঠাশ্ৰমৰ এটা মনোৰম চিত্ৰ
 আঁকিছে । বশিষ্ঠাশ্ৰমৰ মাজেৰে সন্ধ্যা, ললিতা, কান্তা
 তিনিও বাই-ভনীয়ে প্ৰকৃতি জগতৰ মহিমাৰ গীত গাই
 গাই বৃদ্ধপুত্ৰৰ বুকুত মিলিছে । বশিষ্ঠাশ্ৰম অকল
 প্ৰকৃতিৰ লীলাভূমিয়ে নহয়; ই ভাগৱতা পথিকৰ
 শান্তি নিকেতন, অময়া প্ৰেমৰ পুৰী । সৰলতা, কোম-
 লতা, পৰিত্ৰতা ইয়াত বিৰাজমান । সংসাৰৰ ঘাত-
 প্ৰতিঘাতত জৰ্জৰিত মানবক কবিয়ে বশিষ্ঠাশ্ৰমলৈ
 আকুল কণ্ঠে মাতিছে ।

হে পথিক জুবোৱাহি তাপিত জীৱন

স্বস্তক বহিলে হিয়া পৰিব শীতল

ভাগৱতা পথিকৰ শান্তি নিকেতন

অময়া প্ৰেমৰ পুৰী গিৰি সন্ধ্যাচল ।

জীৱৰ মূল

শশধৰ নাথ
১ম বাৰ্ষিক বিজ্ঞান

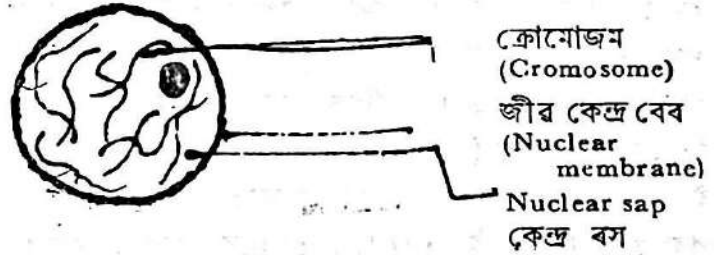
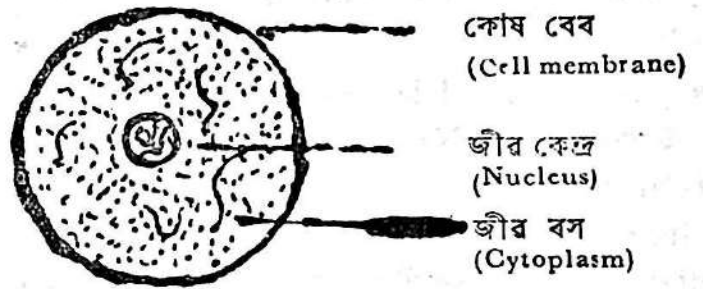
জীৱৰ মূল (origin of life) সম্বন্ধীয় প্ৰায় সকলো কথাই অনুমান ভিত্তিক বা Hypothesis হৈ, নিয়ম (Law) নহয়। কিয়নো ইয়াৰ শতকৰা এশভাগ কথাই সত্য নহবও পাৰে। 'Law' ৰ সত্য শতকৰা এশভাগ শুদ্ধ। আনহাতেদি বৈজ্ঞানিকসকলে গবেষণাগাৰৰ পৰা জীৱৰ মূল সম্বন্ধে কোৱা সত্যবোৰ জীৱ-সৃষ্টিৰ পিছৰহে (After existence)।

হেজাৰ হেজাৰ বছৰৰ শেষত প্ৰাণী বা গছলতাই আদি অৱস্থাৰ পৰা বৰ্ত্তমান অৱস্থালৈ আহিছে এটি বৰ্দ্ধন আৰু ক্ৰমবিবৰ্ত্তনৰ (Evolution) শেষতহে। অৱশ্যে এতিয়াও এই ক্ৰমবিবৰ্ত্তনে তাৰ শীৰ্ষস্থান পোৱা নাই।

গছলতা আৰু প্ৰাণীৰ ওপৰত গবেষণা কৰিলে সিহঁতৰ প্ৰথম জৈৱ অৱস্থাটো প্ৰট'প্লাজম, (Protos = আদি ; Plasma = অৱস্থা আৰু আকাৰ) পোৱা যায়। এই আদি জৈৱবসৰ পৰা বিকাশ হোৱা আদি প্ৰাণী বা প্ৰতজোৱা বা প্ৰথম প্ৰাণী হৈছে এমিবা (Amoeba) আৰু ইয়াৰ পৰাই বহুকোষী প্ৰাণীৰ বিকাশ হয়। সময়ৰ লগে লগে আদি জৈৱ বসবোৰৰ সৰল অৱস্থাৰ পৰা জটিল কোষযুক্ত অৱস্থালৈ পৰিণত হয়।

অণুবীক্ষণ যন্ত্ৰেৰে ইয়াৰ এটা কোষ চালে প্ৰধানকৈ দুটা বস্তু পোৱা যায়।

- (১) জীৱবস (Cytoplasm)
- (২) জীৱকেন্দ্ৰ (Nucleus)



জীৱবসৰ ভিতৰত বহুতো জৈৱবিন্দু (Plasmogone, Mitochondria ইত্যাদি) থাকিলেও জীৱ কেন্দ্ৰটোহে ইয়াৰ প্ৰধান অঙ্গ। জৈৱবিদ সকলে জীৱকেন্দ্ৰৰ ভিতৰত অণুবীক্ষণিক জীৱ বা Chromosome আৰু জীৱকেন্দ্ৰ বস (Nucleoplasm or Nuclear sap) পায়। অণুবীক্ষণিক জীৱবোৰ পৰীক্ষা কৰিলে ইয়াৰ গাঁত কিছুমান ক্ষুদ্ৰতম বিন্দুৰ শাৰী পোৱা যায়—তাক gene বোলে। এইদৰে অণুবীক্ষণিক জীৱৰ গঠনত DNA + RNA (Desoxyribonucleic acid + Ribo-nucleic acid) পোৱা যায়। কিন্তু এই গঠনটো প্ৰথমতে কোনো ক্ৰিয়াৰ ফলত অহা বুলিহে অনুমান হয়।

আনহাতেদি অতি শক্তিশালী অণুবীক্ষণ যন্ত্ৰৰ সহায়ত বায়ুত এবিধ বেণ্টেৰিয়া (Bacteria) বুলি জীৱ পোৱা যায়। কিন্তু ই প্ৰতপ্লাজমৰ পৰা পৃথক। আকৌ বেণ্টেৰিয়াৰ ভিতৰত বা ধপাত গছ বা আন ক্ষুদ্ৰ প্ৰাণীৰ ভিতৰত এবিধ ক্ষুদ্ৰতম জীৱাণু পোৱা যায়। ই জৈৱ আৰু অজৈৱৰ গুণ প্ৰদৰ্শন কৰে। ইয়াক জৈৱ আৰু অজৈৱৰ মাজত ধৰিব পাৰি। ইয়াক শক্তিশালী অণুবীক্ষণ যন্ত্ৰৰেও ভালদৰে ধৰিব নোৱাৰি। ইয়েই ভাইৰাছ (virus, the parasitic, ultramicroscopic) অতি শক্তিশালী আধুনিক অণুবীক্ষণ যন্ত্ৰৰে (Electronic—Microscope) ভাইৰাছৰ গঠন Nucleoprotein আৰু Protein আৰু Desoxyribo-nucleic acid বা ribonucleic acid লৈ পৰিবৰ্তন কৰিবপৰা গৈছে। গতিকে অণুবীক্ষণিকজীৱ আৰু ভাইৰাছৰ গঠনত ইয়াতে মিল আছে। আন পিনে এটা ভাইৰাছৰ পৰা বহুতো ভাইৰাছ হোৱা বুলি কিছুমান পৰীক্ষাৰ পৰা জনা গৈছে। কিন্তু ভাইৰাছ আন জীৱৰ ভিতৰতহে থাকে (parasitic); আন জীৱ নাপালে ই মৰি যায়। তেতিয়াহলে প্ৰথমতে ই আহিল কৰা পৰা? (কিন্তু ই protoplasmৰ পৰাও হোৱা নাই যিহেতু protoplasmৰ কোনো গুণ নাই)

নাইবা virus প্ৰথমতে হ'ল নে প্ৰট'প্লাজম প্ৰথমতে সৃষ্টি হ'ল? বৈজ্ঞানিক সকলে এইক্ষেত্ৰত 'সম্ভবতঃ' শব্দ ব্যৱহাৰ কৰি দুয়োটাই অজৈৱৰ পৰা অহা বুলি কয় আৰু ভাইৰাছক একলীয়াকৈ বাধি প্ৰট'প্লাজমক তলত বৰ্ণিত অৱস্থাত সৃষ্টি হোৱা বুলি কয়।

সময় বা মহাকাৰণৰ আৰম্ভণিৰ পৰাই অলেখ নক্ষত্ৰ মহাশূন্যত ভাহি আছে। সূৰ্য্য তাৰে ভিতৰত এটি জ্বলন্ত বাষ্পপিণ্ড বা নক্ষত্ৰ। এই জ্বলন্ত বাষ্প পিণ্ডৰ পৰা সময়ৰ লগে লগে নানা কাৰণত পৃথিবীখন চিটিকি আহে। চিটিকি অহা এই জ্বলন্ত বাষ্পপিণ্ড অংশটোত গলিত নানা পদাৰ্থ আৰু গেচবোৰৰ মাজত নানা ৰাসায়নিক ক্ৰিয়া চলি থাকিল। এইদৰে পৃথিবীৰ বাহিৰ খণ্ড চোঁচা অৱস্থা পাওতে হঠাৎ হাইড্ৰোজেন আৰু অক্সিজেন লগ লাগি পানীৰ সৃষ্টি হ'ল। ইতিমধ্যে পৃথিবীৰ বহিৰ্ভাগৰ এনে এটি অৱস্থা পালে—যিটো অৱস্থাত গেচবোৰৰে মাজত ধুমুহা হবলৈ ধৰিলে আৰু তাত শক্তি উৎপন্ন হৈ বজ্ৰপাত ইত্যাদি হৈ থাকিল আৰু আনপিনে এইবোৰে সূৰ্য্যৰ পৰা তাপ পাবলৈ ধৰিলে। সূৰ্য্যৰ পৰা যি দূৰত্বত পৃথিবীত এনেকুৱা ক্ৰিয়া চলিল, বুধ বা প্লুটো—ইত্যাদি গ্ৰহবোৰত সূৰ্য্যৰ পৰা দূৰত্ব কম বা বেছি গুণে একে ক্ৰিয়া ঘটিবলৈ নাপালে। হঠাৎ কোনো মুহূৰ্ত্তত পৃথিবীত এনেকুৱা ক্ৰিয়া হ'ল যে প্ৰোটিন আৰু আন পদাৰ্থ বা গেচৰ মিশ্ৰণ হৈ জৈৱৰ সবল অৱস্থাই আকাৰ ললে পানীত (Simple form of protoplasm)। এইবোৰ লাহে লাহে জটিল অৱস্থালৈ আহিল আৰু জীৱজগতৰ ক্ৰম-বিৱৰ্তন (Evolution) হ'ল। কিন্তু যি মুহূৰ্ত্তত পৃথিবীত তেনেকুৱা ক্ৰিয়া ঘটিছিল—ঠিক একেধৰণৰ ভৌতিক ক্ৰিয়া ইয়াৰ পিছত ঘটিবলৈ নাপালে আৰু সেইকাৰণে প্ৰথম ভৌতিক ক্ৰিয়াৰ পৰা হোৱা ক্ৰম-বিকাশৰ জীৱবোৰৰ বাহিৰে কোনো নতুন ধৰণৰ প্ৰাণীৰ আজিলৈ সৃষ্টি হোৱা নাই।

ইয়াৰ পৰা এইকথা স্পষ্ট হ'ল যে সময়ৰ পিছত

আৰু অজৈৱৰ পৰা জীৱ আহে। কিন্তু কিছুমান বৈজ্ঞানিকে অজৈৱৰ পৰা জৈৱ অহাটো সমৰ্থন কৰিবলৈ টান পায়। তেওঁলোকে কোনো যন্ত্ৰত পৰীক্ষা কৰিলে তাত অজৈৱৰ পৰা জৈৱ নাপায়। আচনতে এইটো ভুল। কাৰণ ভৌতিক ক্ৰিয়াৰ দৰে ইয়াত ক্ৰিয়া চলোৱা অসম্ভৱ। আনপিনে ১৯৬২ চনত আমেৰিকাত এজন বৈজ্ঞানিকে কোনো যন্ত্ৰৰ সহায়ত প্রোটিন আৰু আন কিছুমান গেচৰ মাজেৰে ইলেক্ট্ৰিক সোঁত বোৱাই কেইচেকেণ্ডমানৰ কাৰণে জৈৱবস উৎপন্ন কৰিছিল বুলি জনা গৈছিল। কিন্তু তেখেতেও তাত কৃতকাৰ্য্য হ'ব পৰা নাই।

মুঠতে পৃথিবীৰ ভিতৰভাগত আৰু ওপৰৰ বায়ুৰ দুয়োটাৰে নিৰ্দিষ্ট স্তৰৰ ভিতৰতহে 'জৈৱ' পোৱা যায়। আনপিনে পদাৰ্থৰ শেষ অস্তিত্ব নিউট্ৰন, প্রোটন, ইলেক্ট্ৰন ইত্যাদি পোৱা যায়। এই অজৈৱ পদাৰ্থৰ পৰা জৈৱ যি ক্ৰিয়াৰ ফলত আহিল তাক বৈজ্ঞানিক পদ্ধতিৰে দেখুৱাব নোৱাৰাৰ কাৰণে তেওঁলোকে 'সম্ভৱতঃ' শব্দ ব্যৱহাৰ কৰে।

ধৰ্মতত্ত্ব বা ধৰ্ম শাস্ত্ৰত এই বিষয়ে দাৰ্শনিক মতৰ দৰেই পোৱা যায়। ধাৰ্মিক লোকসকলে কয় 'জীৱ'ৰ আদি 'নিবঞ্জন'। কিন্তু গীতা বা ভাগৱত আদিত যি গুঢ় তত্ত্বমূলক কথা পোৱা যায়—সেইবোৰ আচলতে প্ৰথম বা আদি জীৱসৃষ্টি বা স্থিতি পোৱাৰ পিছৰ বৰ্ণনা (after existence of life)। নামঘোষাত আছে, 'ভগৱন্ত দেৱ নিগদতি, শুনিও অৰ্জুন কৰ্ণ পাতি, তোমাত কহওঁ পবন ইটো বহস্য। ঐশ্বৰ্য্য বিভূতি বলে সমে, জানে মোক যিটো নবোত্তমে, সিও ভৈলা মোৰ ময়ো ভৈলো তাৰ বশ্য॥' 'গীতা'ৰ জ্ঞান বিজ্ঞান যোগত "ঐশ্বৰ্য্য বিভূতি বলে সমে" যেই আদি বুদ্ধ বা নিবঞ্জন। ধাৰ্মিকসকলে এই তত্ত্বটোক ঐশ্বৰিক গুণসম্পন্ন ভাবে ধৰিছে আৰু বৈজ্ঞানিক তত্ত্বত protoplasm কেই বুজাইছে। শাস্ত্ৰৰ মতে জীৱৰ আদি নিবঞ্জন হৈছে— \uparrow নিব + \circ অঞ্জন। (\uparrow = male; \circ female)। এইটোক বৈজ্ঞানিক অৰ্থলৈ আনিলে নিব—Spermatazoa (proto-

plasm) অঞ্জন—Ova (protoplasm) কেই শেষত পোৱা যায়।

ধৰ্মতত্ত্ব মতে জীৱৰ তিনিটা অৱস্থা আছে সৃষ্টি, স্থিতি, আৰু প্ৰলয়। জীৱৰ স্থিতি আহিছে মহাকালৰ লগে লগে। (Life came along with time and not after time.) মহাকাল (time) অমৰ। প্ৰথম অৱস্থাত কিছুমান অণু বা পৰমাণু তুল্য জৈৱ স্তম্ভ (Dormant বা Sleeping) অৱস্থাত মহাশূন্যত মহাকালৰ লগত স্থিতি হৈ আছিল। এই মহাকালেই মহাদেৱ। এইবোৰে পিছত ওঁ তৎসৎ অৰ্থাৎ অ+উ+ম (বুদ্ধা, বিষ্ণু, মহেশ্বৰ) অৱস্থা পাবলৈ ধৰিলে। স্তম্ভ জৈৱবোৰ সময়ত সাৰ পালে আৰু ইটোৱে সিটোৱে লগলাগি পূৰ্ণবুদ্ধ বা সৃষ্টি হবলৈ এটি শক্তি হৈ পৰিল আৰু তাৰ পিছত এইবোৰ পালিত (বিষ্ণু) বা অগ্ৰগতি (continue) হবলৈ ধৰিলে। এই পূৰ্ণতাই হ'ল পূৰ্ণবুদ্ধ বা নিবঞ্জন। গীতাত কৈছে,

"ভূমিৰাপোহনলো বায়ুঃ ঋংমনো বুদ্ধিৰেবচ।
অহংকাৰ ইতীয়ং মে ভিন্না প্ৰকৃতিবষ্টথা॥"

ইয়াত কোৱা মতে, ক্ষিতি (মাটি) + অপ (পানী) + তেজ (উদ্ভাপ) + মৰুৎ (বায়ু) + ব্যোম (শূন্য) এইবোৰ জীৱৰ উপাদান বা ইয়াৰ পৰাই জীৱ হোৱা বুলিলে অজৈৱৰ পৰাহে হোৱা বুজা যাব। গতিকে এইবোৰ জৈৱ অৱস্থাটো ক'ব নোৱাৰে। ধৰ্মৰ মত জৈৱৰ পৰাহে জৈৱ অহা। আচনতে জৈৱ অৱস্থা প্ৰাপ্তিৰ পিছত জীৱবোৰৰ ক্ৰমবিকাশ (Evolution) হোৱাত যিবোৰ নিয়ম আৰু তাৰ পিছত ই বৰ্তমান অৱস্থা পোৱাত ইয়াৰ যি উপাদান তাৰ বিষয়েহে ধৰ্মশাস্ত্ৰত তত্ত্বৰূপে বৰ্ণিত হৈছে। নহলে যদি মায়া বা প্ৰকৃতিয়ে জীৱৰ স্থিতি ৰাখিছে সিও কোনো আদি জীৱ সৃষ্টি হোৱাৰ পিছতহে। 'মায়া' যদি জৈৱ নহৈ কোনো বিমূৰ্ত্ত অৰ্থত (Abstract sense) ধৰা হয়, আৰু তেতিয়া স্তম্ভ জীৱাণু ক'ৰ পৰা আহিল বুলি প্ৰশ্ন হয় নাইবা প্ৰথম প্ৰাণী বা মহাশক্তি, যাৰপৰা প্ৰাণী-বোৰ সৃষ্টি হৈছে তাক কোনে সৃজন কৰিলে আদি

প্রশ্ন কৰা হয় তেতিয়া অনুভৱ হব—যেন! যেন! এটি মহিমা, বুজিব নোৱাৰা প্রশ্ন! এটি শক্তি—অসীম শক্তি! —এইদৰে জ্ঞান শক্তিৰ সীমাৰ আন পাবত এই প্রশ্নৰ উত্তৰ স্বৰূপে এক শক্তিমান “ভগৱানে”ই আবিৰ্ভাৱ হয়।

দাৰ্শনিক মতো প্ৰায় একে। প্ৰধানকৈ দাৰ্শনিক সকলে অজৈৱৰ পৰা জৈৱ অহাটো বিশ্বাস নকৰে। তেওঁলোকৰ মতে জৈৱৰ পৰাহে জৈৱ আহে সময়ৰ আবহুণিৰ লগে লগে। (Life came from living along with time) দাৰ্শনিক সকলে ‘জীৱ’ৰ আদিমূল সম্বন্ধে সুন্দৰ বিশ্লেষণ কৰিছে যদিও এই কেইটা মূল কথাৰ ভিতৰতেই থাকে। বৈজ্ঞানিক সকলে গৱেষণামূলক ভাবে তাইবাচ পৰ্য্যন্ত গৈ আকৌ নতুন উত্তৰ যন্ত্ৰলৈ সময় সন্মিলন বিচাৰি বৈ থাকে; কিন্তু দাৰ্শনিকে তাৰ পিছতো অসীমৰ ওচৰলৈ জ্ঞান অস্ত্ৰ নিক্ষেপ কৰে। Seeing is believing হলে চকুৱেই অকল চোৱা যন্ত্ৰ বুলি কলে ভুল কৰা হব কিয়নো জ্ঞান (Knowledge) আন এটা চোৱা বা দৰ্শন অস্ত্ৰ। তেওঁলোকৰ মতে এই গোটেই বিশ্বত জীৱবোৰ কোনো এটা ৰূপত (form) থাকিছিল। এইবোৰ সময়ৰ আবহুণিৰ পৰাই আহিছিল। সময়ৰ গতিৰ লগে লগে এইবোৰ কোনো সৃষ্টিত (Amoebaৰ নিচিনাকৈ) পৰিৱৰ্তন হ’ল। কিন্তু প্রশ্ন হয় যে সময় আৰু অজৈৱ জগতৰ লগত আহি থকা জৈৱ কনিকা-বোৰ সময়ৰ লগত আহিবলৈ ক’বপৰা স্থিতি পালে? নাইবা পৃথিবীখন যেতিয়া সূৰ্য্যৰ লগত অগ্নিময় জলন্ত বাষ্পপিও হৈ আছিল তেতিয়া জীৱাণুবোৰ সময়ৰ লগত আহি ক’ত আছিল আৰু পৃথিবীলৈ আহিল কেনেকৈ? এইক্ষেত্ৰত ঠেকত পৰা যায় বা উত্তৰ-হীন হোৱা যায়। অৰ্থাৎ সময়ৰ লগে লগে জৈৱবোৰ আহি থকা অৱস্থাৰ পৰা মানৱ জ্ঞান তাতকৈ আগ-বাঢ়ি গৈ ক’ব নোৱাৰে—এই জ্ঞান সীমা পোৱা অৱস্থাটো তেতিয়া নামাকৰণ কৰিলে ‘ভগৱান’ (God). নাইবা জ্ঞানসীমাৰ আন পাবৰ অসীমৰ কোনো নিৰ্দিষ্ট

ঠাইৰ পৰা জৈৱবোৰ আহিল। আন কথাটো “No harm if this state beyond the limitation of knowledge is named as God or in other name. If it was named as dog also the same sense would have been understood.”

মানৱ জ্ঞান বা জ্ঞান বুলি নোকোৱাকৈ এই যে প্ৰাণীৰ ক্ৰমবিকাশৰ লগে লগে অহা ‘Conscience’ বা কোনো এটি বস্তুলৈ প্ৰাণীৰ মনৰ বা চিন্তাৰ যি গতি (Abstract motion) তাকে জ্ঞান বুলিব পাৰি আৰু এই জ্ঞানৰ এটি শেষ সীমা আছে। এটা অঙ্ক কৰিলে তাৰ এটা উত্তৰ ওলাবই। কিন্তু এনেকুৱা একোটা অঙ্ক হয় যাৰ উত্তৰ মানৱ জ্ঞানে গৈ চুকি নাপায়। আকাশৰ নক্ষত্ৰবোৰ গণনা কৰিলে এনেকুৱা এটা সংখ্যা পোৱা যাব যাৰ পিছত আৰু গণনা কৰিব নোৱাৰি। এনে ক্ষেত্ৰত জ্ঞানসীমা পাব হোৱা বুজাবলৈ অসীম বা infinity ব্যৱহাৰ কৰা হয়। অসীমেই মানৱ জ্ঞানে চুকি পোৱা আৰু গণনা কৰাৰ শেষ নাম। তাৰ পিছত এক বেছি হলেও বেলেগ নাম দিব নোৱাৰে। কিন্তু এই অসীমৰ পিছতো নিৰ্দিষ্ট সংখ্যক নক্ষত্ৰ আছে। গতিকে অসীম বা infinityৰ পিছত মান নিদিয়াকৈ থাকিলে কিয়? কাৰণ মানৱ জ্ঞানৰ সীমাৰ আনপাবৰ কথা মানুহে ক’ব নোৱাৰে। ‘জীৱ’ নিশ্চয় জ্ঞান সীমা পাব হৈ আনপাবৰ অসীমৰ (infinity) কোনো নিৰ্দিষ্ট ঠাইৰ পৰা আহিছে। এই অৱস্থাটো বুজাবলৈ নাম বিচাৰি নাপাই “ভগৱান” নামেৰে কথাটো প্ৰকাশ কৰে। বিজ্ঞানৰ ক্ষেত্ৰতো Virus পৰ্য্যন্ত বা Protoplasmৰ শেষ পৰ্য্যন্ত যাওতে জ্ঞানসীমা পৰে আৰু তাৰ পিছৰ পৰা অহা কথাটোক বুজাবলৈ “সম্ভৱতঃ” (Probably) ব্যৱহাৰ কৰে ঠিক ভগৱান নামাকৰণ কৰাৰ দৰেই। কাৰণ “সম্ভৱতঃ” বুলি ক’ওঁতেই বৈজ্ঞানিক দৃষ্টিৰ শেষ হোৱা বুজা যায়।

সাহিত্যত নোবেল পাইজ ৃ যোচেফ অ্যগনন আৰু নেলি শাখচ

খগেন ডেকা
দ্বিতীয় বাৰ্ষিক কলা

এইবছৰ চুইডিস একাডেমীয়ে যুগ্মভাবে দুজন সাহিত্যিকক নোবেল পুৰস্কাৰেবে অলঙ্কৃত কৰিছে। নাম তেওঁলোক দুজনৰ ক্ৰমে চেমুৱেল জোচেফ অ্যগনন আৰু মহিলা কবি নেলি শাখচ। দুয়োজনেই ইহুদী। সমগ্ৰ বিশ্বৰ বাতৰি কাকতৰ পাতে পাতে তেওঁলোকৰ নাম মুদ্ৰিত হ'ল। ইজৰাইলৰ আকাশে-বতাহে তেওঁলোকৰ জ্ঞান-গৰিমাৰ সৌভৱ বিয়পি পৰিল। হিব্ৰুভাষা-সাহিত্যৰ পাতত এটি নৱযুগৰ সূচনা হ'ল।

ছোৱালী এষ্টাৰ মাৰ্ক্সক বিয়া কৰায়। আৰু তাতে তেওঁৰ দুটি সন্তান হয়।

১৯২৪ চনত অ্যগনন জেকজালেমলৈ উভতি আহে আৰু টালপয়েট কোৱাৰ্টাৰত জীৱনৰ বাকীছোৱা কাল কটাবলৈ লয়। বৰ্তমানলৈ অ্যগনন ইয়াতে বাস কৰি আছে। অস্বস্থ অ্যগননৰ লিখা কাম

চেমুৱেল যোচেফ অ্যগনন :

আশাবাদী আৰু সহানুভূতিশীল লিখক চেমুৱেল যোচেফ অ্যগননৰ ১৮৮৮ খৃঃৰ জুলাই মাহত বাক্‌জাক্‌ত জন্ম হয়। এওঁ এজন হিব্ৰু ভাষাৰ নিবৰ সাহিত্যিক। কিশোৰ কালৰে পৰা অ্যগননে সাহিত্য চৰ্চ্চাত মন দিয়ে। তেওঁৰ প্ৰথম কবিতা "এজন সৰু নায়ক" (A little hero)। ওঁঠৰ বছৰ বয়সত হিব্ৰু সাহিত্যৰ কাকত এখনিত ভক্তি হয়। ১৯০৮ চনত ইজৰাইল লৈ যাত্ৰা কৰে। অ্যগননে আকৌ কিছুদিনৰ কাৰণে জাফাত থাকিবলৈ লয়। ১৯১০ চনত তেওঁ জেকজালেমলৈ যায় আৰু তাতে তেওঁ সাহিত্য-জীৱনৰ পাতনি মেলে। ১৯১৩ চনত উচ্চশিক্ষাৰ্থে বাৰ্লিনলৈ যাত্ৰা কৰে। এই কালছোৱাৰ ভিতৰতে তেওঁৰ কেবাটাও বিখ্যাত চুটি গল্প প্ৰকাশিত হয়। ১৯১৯ চনত বাৰ্লিনৰ



অ্যগনন

এতিয়াও তীব্ৰগতিত চলি আছে। বহুদিন জুৰি ভ্ৰমণ কৰা কালছোৱাৰ ভিতৰত লাভ কৰা অভিজ্ঞতাৰে তেওঁ এখনি উপন্যাস ৰচনা কৰে। নাম “এ নিশাৰ আলহী” (A guest for the night)। ১৯৩৬ চনত জি উইচ্ থিওঁলজিকেল চেমিনেৰীয়ে অ্যগননকে ডক্টৰেট উপাধিৰে ভূষিত কৰে। সাহিত্য বিষয়ত চেমুৱেলৰ জ্ঞান আছিল সাগৰসদৃশ। এইজনা মহৎ লেখকৰ আবিৰ্ভাৱে হিব্ৰু সাহিত্যৰ জগতত এটি নতুন আলোড়নৰ সৃষ্টি কৰে।

বহুদিনৰ আগৰ কথা। হিব্ৰু সাহিত্য, ইউৰোপীয় সাহিত্যৰ প্ৰভাৱেৰে বিধৌত হৈছিল। চেমুৱেলে সেই প্ৰভাৱৰ বিৰুদ্ধে প্ৰতিবাদ জনালে। ইউৰোপীয় প্ৰভাৱেৰে প্ৰভাৱান্বিত হিব্ৰু সাহিত্যক মুক্ত কৰাৰ চেষ্টাত চেমুৱেল ব্ৰতী হ’ল। নিজ জাতিৰ স্বকীয় সংস্কৃতি আৰু ইতিহাসক নৱৰূপত ৰূপায়িত কৰাত মন-প্ৰাণ ঢালি দিলে। হিব্ৰু সাহিত্য জগতত অ্যগননৰ আবিৰ্ভাৱ এটি উল্লেখযোগ্য ঘটনা। এজন সমালোচকৰ ভাষাত—He has tapped new sources of Jewish ethical and esthetic values, revealing the spiritual grandeur in Jewish life. He has done what others have sought in vain to do; to convert simplicity and folk-naivete into a thing of consummate art and beauty. To the jangled nerves of this troubled generation Agnon’s stories bring balm and comfort.”

এওঁৰ ৰচনাশৈলীত ইহুদী লোকৰ সাহিত্য, ধৰ্ম আৰু ইতিহাসৰ নতুন পৰিচয় পোৱা যায়। তেওঁৰ গল্পৰ নায়ক-নায়িকাবোৰ সদায়ে দ্ৰশ্য-বিশ্বাসী। সমালোচকৰ ভাষাৰে কবলৈ হলে—“He portrayed Jewish folk-life in all its colour and revealed its hidden beauty. Out of the bits of an already vanished civilization he has reconstructed a

complete pageantry of life among Jews a century ago and has illuminated it with his art.”

নেলি শাখচ্ :

গীতিধৰ্মী মহিলা কবি নেলি শাখস্ ১৮৯১ খৃঃ ডিচেম্বৰ মাহৰ ১০ তাৰিখে বালিনত জন্ম হয়। এও জাৰ্মান ভাষাৰ গীতিধৰ্মী কবি হিচাবে খ্যাতি অৰ্জন কৰিছে। নেলি শাখচক এইবুলি নোবেল পুৰস্কাৰ দিয়া হৈছে— Outstanding lyrical and dramatic writing, which interprets Israel’s destiny with touching strength”। এওঁৰ প্ৰথম ৰচনা “লিগেন্দ এণ্ড টেলচ্” (Legends and Tales) ১৯২১ চনত প্ৰকাশিত হয়। শাখস্ বালিনৰ পৰা জাৰ্মানলৈ পলাই যাওতে তেওঁৰ বহুতো অমূল্য লেখা হেৰাই যায়।

১৯৪৭ চনত শাখস্ কবিতা “In den wounhngen des Todes” (In the house of deads) প্ৰকাশিত হয়। আকৌ ১৯৪৯ চনত “Sternverdunkelung” (Eclipse of Stars) নামৰ গীতি কবিতা পুথিখন জাৰ্মান ভাষাত অনূদিত হয়। ১৯৫৭ চনতো Und niemand weis weiter” (And nobody knew further) প্ৰকাশ পায়। তেওঁৰ আটাইতকৈ আকৰ্ষণীয় সৃষ্টি হ’ল “এলি” (Eli), “নিশাৰ পহৰা” (“Night watch”)। ইয়াৰোপৰি নেলি শাখচে চুইডিস কবিতা জাৰ্মান ভাষালৈ অনুবাদ কৰে।

নেলি শাখচ ইহুদী জাতিৰ ভাগ্য বিড়ম্বনাৰ এটি উজ্জ্বল নিদৰ্শন। তেওঁৰ ৰচনাৱলীৰ বিষয়বস্তু ইহুদী জাতিৰ দুখ-দৈন্য আৰু হিটলাৰে যুদ্ধত কৰা অমানুষিক কাৰ্যাৱলী।

যোৱা মহাযুদ্ধত ষাঠিলাখ ইহুদীক হত্যা কৰা হয়। এই লোমহৰ্ষক নিষ্ঠুৰ ঘটনাই শাখচ্ৰ মনত গভীৰভাৱে বেখাপাত কৰে আৰু তাৰে দুখময় জীৱনৰ মূৰ্ত্ত ৰূপ দিয়ে তেওঁৰ গীতিধৰ্মী কবিতাবোৰত।

Flight Transformation নামৰ পুথিখনিত
তেওঁৰ বক্তব্য আৰু বিষয়বস্তুয়ে পূৰ্ণতা লাভ
কৰিছে। ১৯৬৫ চনৰ “জুইস কোৰাটাবলীৰ”
এটা বিশেষ সংখ্যাত ডঃ হাবীজনে নেলি শাখ্ৰ
বিষয়ে মতামত দাঙি ধৰিছে এইবুলি— She writes
with a careful craftsmanship of a
Holderlin, Novalis, or Rilke. There
is something ag-old and timeless
about her language, on exquisite
German replete with images drawn
from Jewish mysticism—particularly

chassidism. From volume after
volume published since the end of
the war, Nelly suchs emerges as the
poetess pan excellence of the holo-
caust, and writing long after the
end of the German Jewish symbiosis.
She seems to disprove the dictum
that after Auschwitz it is no longer
possible to write a poem.

১৯৬৫ চনত জাৰ্মানৰ কিতাপ বিক্ৰেতা প্ৰতিষ্ঠা
সংস্থাই শাখ্ৰক “শান্তি পুৰস্কাৰেৰে সন্মানিত কৰিছে !



শিক্ষাত বংশগত

গুণ আৰু

পাৰিপাশ্বিকতাৰ প্ৰভাৱ

মিনতি দত্ত

তৃতীয় বাৰ্ষিক কলা

শিক্ষা ক্ষেত্ৰত মানুহৰ বংশগত গুণ আৰু পাৰিপাশ্বিকতা এই দুয়োটাৰে প্ৰভাৱ বৰ্তমান। এজন মানুহৰ প্ৰকৃতি বা চিন্তাধাৰা বহুপৰিসাৰে নিৰ্ভৰ কৰে বংশগত গুণ আৰু পাৰিপাশ্বিক অৱস্থাৰ ওপৰত। বংশগত গুণনো কোনবোৰ তাক সঠিককৈ কোৱা সহজ নহয়। ভালেমানৰ মতে সন্তানসকলৰ গাত প্ৰতিফলিত হোৱা মাক-দেউতাকৰ আদৰ্শ নাইবা স্বভাৱেই বংশাধিকাৰ। আকৌ আন এটা মত অনুসৰি বংশগত গুণ হ'ল পূৰ্বপুৰুষসকল আৰু তেওঁলোকৰ সন্তান-সন্ততিৰ মাজত থকা সাদৃশ্য আৰু বৈসাদৃশ্য-সমূহ। কিন্তু বৈজ্ঞানিক সকলৰ মতে ই হৈছে— মাক-দেউতাকৰ পৰা সন্তানলৈ ৰূপান্তৰিত হোৱা মানসিক আৰু শাৰীৰিক বিশেষ লক্ষণ বা গুণ। “Like tends to beget like” বা “Blood

will tell” কথাধাৰেও তাকেই সূচায়। বহুতো ক্ষেত্ৰত মাক-দেউতাকৰ লগত সন্তানৰ সাদৃশ্য থাকে; যেনে চেহেৰাপাতি, গাৰ বৰণ, বুদ্ধি-ব্যৱহাৰ ইত্যাদিত। সাধাৰণতে বিশ্বাস কৰা হয় যে এটা সুশিক্ষিত, মাৰ্জিত পৰিয়ালত জন্মা এটি শিশু ভবিষ্যতে শিক্ষিত আৰু মাৰ্জিত হয়। বংশগত গুণবোৰ চাকি ৰাখিবপৰা নাইবা। বংশগত গুণ মানে মাক-দেউতাকৰ আৰু সন্তানৰ মাজত থকা সাদৃশ্যধিনিৱেই নহয়, প্ৰকৃততে ই হৈছে পূৰ্বপুৰুষ সকলৰ পৰা তেওঁলোকৰ সন্তান-সন্ততিলৈ, অহা শাৰীৰিক আৰু মানসিক বিশেষ গুণ আৰু লক্ষণবোৰৰ সমষ্টি।

মাক-দেউতাকৰ বীজকোষৰ মিলনৰ ফলতেই মাকৰ গৰ্ভত শিশুৱে জীৱনৰ পাতনি মেলে। নমাহৰ মূৰত এই বীজকোষ ক্ৰমান্বয়ে ডাঙৰ হৈ শৰীৰত পৰিণত হয়। সকলো গুণ, লক্ষণ (যিবোৰ ভবিষ্যতে সন্তানটোৰ গাত দেখা যাব) এই বীজকোষতেই লুকাই থাকে। পিছত যিমানে শিশুটি ডাঙৰ হবলৈ ধৰে সিমানে এই লক্ষণবোৰ শিশুটিৰ স্বভাৱ আৰু চেহেৰাত প্ৰকাশ পাবলৈ ধৰে। কিন্তু বংশগত গুণ বুলিলে মাক-দেউতাক আৰু সন্তানৰ মাজত থকা সাদৃশ্য খিনিকে প্ৰধানকৈ বুজায়। ভাল-বেয়া সকলোবোৰ গুণেই ইয়াৰ লগত জড়িত। প্ৰকৃততে তেজৰ বীজবোৰৰ মাজেৰে স্থানান্তৰিত হোৱা কিছুমান বিশেষ লক্ষণৰ সমষ্টিকে বংশগত গুণ বুলি কোৱা হয়।

এতিয়া চোৱা যাওঁক পাৰিপাশ্বিকতা নো কি। পাৰিপাশ্বিক অৱস্থা বুলিলে আমি বুজো—জন্মৰ পৰাই শিশুৰ জীৱন-প্ৰবাহত প্ৰতিক্ৰিয়া কৰা আৱ-হাৰা বা বাহ্যিক পৰিবেশ। সমাজখন, আমাৰ নিজৰ ঘৰখন—যত আমি আমাৰ বেছিভাগ সময় কটাও, শিক্ষা পোৱা শিক্ষানুষ্ঠানখন, পিতৃ-মাতৃ, শিক্ষক, বন্ধু-বান্ধৱ আৰু অইন বহুতো এই পাৰিপাশ্বিকতাৰ লগত জড়িত।

জন্ম-মুহূৰ্ত্তৰ পৰাই এজন মানুহ তেওঁ বাস কৰি থকা পাৰিপাশ্বিক অৱস্থাটোৰ দ্বাৰা প্ৰভাৱান্বিত হয়। পাৰিপাশ্বিকতা বহুত ধৰণৰ হ'ব পাৰে। জীৱনৰ

ওপৰত তাৰ প্ৰভাৱো বহুমুখী। পাবিপাশ্বিকতাই জীৱনৰ কিছুমান অভাৱ পূৰণ কৰে। সামাজিক পাবিপাশ্বিকতাই সমাজত জীয়াই থকাৰ সমল যোগায়। সাংস্কৃতিক পাবিপাশ্বিকতাই এখন দেশৰ নীতি-নিয়ম আৰু চলিত পদ্ধতিবোৰৰ মাজেৰে এজনৰ আচাৰ-ব্যৱহাৰ গঠন কৰে। মানসিক পাবিপাশ্বিকতাই নিজস্ব আৰু জাতীয় জীৱনত আনৰ বাহ্যিক ব্যৱহাৰ গঢ়ি তোলে।

প্ৰশ্ন হয়, শিক্ষা সংক্ৰান্তত কোনটোৰ প্ৰভাৱ অধিক—অৰ্থাৎ বংশগত গুণৰ নে পাবিপাশ্বিকতাৰ। এদল বিশেষজ্ঞৰ মতে বংশগত গুণবোৰে শিশুৰ মানসিক গঠনত ঘাইকৈ সহায় কৰে; গতিকে বংশগত গুণবোৰেই শিক্ষাৰ ক্ষেত্ৰত পাবিপাশ্বিক অৱস্থাতকৈ বেছি প্ৰভাৱ বিস্তাৰ কৰে। আকৌ আন এদলৰ মতে পাবিপাশ্বিকতাইহে শিশুৰ শিক্ষা গঠনত আৰু উন্নতিত প্ৰধানকৈ সমল যোগায়। প্ৰকৃততে তেওঁলোকৰ মতে পাবিপাশ্বিকতাইহে শিক্ষাৰ ক্ষেত্ৰত প্ৰভাৱ বিস্তাৰ কৰি এজন ব্যক্তিৰ ব্যক্তিত্বক গঢ় দিয়ে। বংশগত গুণৰ সমৰ্থনকাৰী সকলৰ মতে এজন মানুহৰ উন্নতিৰ ভেঁটি বংশাধিকাৰেই। তেওঁলোকৰ মতে পাবিপাশ্বিকতা আৰু শিক্ষাই কোনো প্ৰকাৰে এজনৰ বংশগত গুণৰ ওপৰত প্ৰতিক্ৰিয়া কৰিব নোৱাৰে। শেক্সপীয়েৰেও তেওঁৰ লিখনিত এই মতকে সমৰ্থন কৰি গৈছে যে—

“A devil, a born devil,
On whose nature,
Nurture can never stick.”
(The Tempest).

ফ্ৰাঙ্কিছ, গেলটন, ৰুছো, আৰু পিয়েৰচন ইয়াৰ প্ৰধান সমৰ্থক। বহুতো পৰিয়ালত কৰা শিক্ষামূলক গৱেষণাৰ পৰা জনা গৈছে যে অকল বংশাধিকাৰেহে মানুহৰ বৃদ্ধি, উন্নতি আৰু ক্ৰমবিকাশত যথেষ্ট সহায় কৰে। Jukes পৰিয়ালত কৰা শিক্ষামূলক পৰীক্ষাৰ পৰা জনা গৈছিল যে—পাচ পিৰিত (generation) প্ৰায় ১০০০ জন

মানুহৰ ভিতৰত ৩০০শ জন কেঁচুৱাতে ঢুকাইছিল, ৩১০ জনে ২৩০০ বছৰ অনাথ আশ্ৰমত কটাইছিল; ৪৪০ জন বেমাৰৰ দ্বাৰা বিনাশ হৈছিল; ১৩০ জন অপৰাধী আছিল (ইয়াৰ ভিতৰত ৭ জন হত্যাকাৰীও আছিল), আৰু মাত্ৰ ২০ জনেহে এটা ব্যৱসায় শিকিছিল। গতিকে Galtonৰ মতে বংশগত গুণবোৰেই মানুহৰ বৃদ্ধি, কাৰ্যসাধন আৰু ক্ৰমবিকাশৰ পথত অতি আৱশ্যকীয়।

হেলভেটিয়া আৰু ওয়াটচনৰ মতে মানুহ পাবিপাশ্বিকতাৰ দাস। পাবিপাশ্বিক অৱস্থাৰ প্ৰভাৱতেই এজন মানুহে মানুহ হিচাবে পৰিচয় দিব পাৰে। ৰণজিৎ সিংহ, বাবৰ, শিৱাজী আদিলৈ লক্ষ্য কৰি এই মতৰ সমৰ্থক সকলে কব পাৰে যে এই বিখ্যাত মানুহ কেইজনৰ পূৰ্বপুৰুষ আৰু বংশধৰসকলে তেওঁলোকৰ দৰে কাৰ্য সাধন আৰু উন্নতি কৰিব নোৱাৰা সত্ত্বেও তেওঁলোকে সাধাৰণ মানুহতকৈ ওপৰত স্থান লাভ কৰিবলৈ আৰু তেওঁলোকৰ জীৱন উজ্জ্বল আৰু মহৎ কৰি তুলিবলৈ সমৰ্থ হৈছিল একমাত্ৰ পাবিপাশ্বিকতাৰ গুণতেই। ৰুচোৰ মতেও কোনো মানুহেই জন্মৰ সময়ত ভাল নাইবা বেয়া হৈ নজন্নে। এজন মানুহ তেওঁৰ জীৱনৰ পৰিবেশ আৰু সমাজৰ প্ৰভাৱতেই সাধু নাইবা অসাধু হয়। গতিকে মাত্ৰ শিক্ষাৰ আৰু পাবিপাশ্বিকতাৰ বৈষম্যৰ বাবে মানুহৰ শক্তি, সামৰ্থ্য, কচি, অভিব্যক্তি আৰু-স্বভাৱ, চৰিত্ৰ বিভিন্ন হয়।

বংশাধিকাৰ, পাবিপাশ্বিকতা, উত্তৰাধিকাৰ সূত্ৰে পোৱা প্ৰতিভা আৰু বাহ্যিক পৰিবেশ, আৰ্থিক অৱস্থা আদি সকলোবোৰেই মানুহৰ ব্যক্তিগত বৃদ্ধি আৰু ক্ৰমবিকাশত অত্যাৱশ্যকীয় বস্তু। এজন মানুহৰ গাত বংশগত গুণ আৰু পাবিপাশ্বিক গুণ দুয়োটাই থাকে। মানুহৰ জীৱনৰ প্ৰতিটো মুহূৰ্ত্তই প্ৰকৃতি আৰু বাস্তৱৰ দ্বাৰা প্ৰভাৱান্বিত। এই শক্তিবোৰ ইটোৰ দ্বাৰা সিটো আশ্ৰিত। উদাহৰণ স্বৰূপে এটি শিশু দেউতাকৰ সকলো মূল্যবান গুণৰ উত্তৰাধিকাৰী হব পাৰে—কিন্তু সি যদি বেয়া পাবিপাশ্বিক অৱস্থাৰ

মাজত ডাঙৰ-দীঘল হয়—সেই গুণবোৰ তাৰ গাত
 প্রকাশ নেপায়। আনহাতে সুপৰিকল্পিত পাৰি-
 পাশ্বিকতাৰ মাজত থাকিও এটি শিশুৱে আন এটি
 সময়সৰ শিশুবদৰে উন্নতি কৰিব নোৱাৰে—বংশগত
 গুণৰ অভাৱতেই। গছপুলি এডালৰ বৃদ্ধিত বীজ
 আৰু মাটি দুয়োটাৰে সমানেই আৱশ্যক। মানুহৰ
 ক্ষেত্ৰত বীজে বংশাধিকাৰৰ প্ৰতিনিধিত্ব কৰিছে।
 বীজহীন গছপুলি অসম্ভৱ। আনহাতে আকৌ
 যদি বীজ অনুৰ্বৰ মাটিত ৰোপণ কৰা হয়—ই কেতি-
 য়াও নগজে। কিন্তু যদি সেই একে জীৱকে উপ-
 যুক্ত মাটিত ৰোৱা হয় আৰু ই আৱশ্যকীয় সাব-
 গোবৰ, সূৰ্য্যৰ পোহৰ আৰু পানী পায়—ই এডাল
 গছত পৰিণত হব। ইয়াত মাটি, পানী, পোহৰ
 আদিয়ে পাৰিপাশ্বিকতাৰ কাম কৰিছে। ইয়াৰ
 দ্বাৰা ভালদৰে বুজা গল যে মানুহৰ বৃদ্ধি আৰু ক্ৰম-
 বিকাশত বংশাধিকাৰ আৰু পাৰিপাশ্বিকতা দুয়োটাৰে
 প্ৰভাৱ স্পষ্ট।

শিক্ষাৰ লগত বংশাধিকাৰ আৰু পাৰিপাশ্বিকতা
 দুয়োটাৰে নিগূঢ় সম্বন্ধ। কাৰণ ন'ৰা-ছোৱালীৰ
 সহজাত প্ৰবৃত্তিবোৰৰ বিকাশ ঘটোৱাত শিক্ষকৰ
 দায়িত্ব বেচি। বংশাধিকাৰৰ ওপৰত চৰম গুৰুত্ব
 দিয়া গেলটনিয়ান শিক্ষাই মানুহৰ সকলো সম্ভৱপৰ
 বিষয়তে নিৰাশাবাদৰ ছাঁ পেলাইছে। তাৰোপৰি
 ই শিক্ষকৰ কৰ্তব্যক এটা তাৎপৰ্যহীন অৱস্থালৈ
 লৈ গৈছে। এই শিক্ষা অনুসৰি বংশাধিকাৰ
 এটা শিশুৰ ভাগ্যত মোহৰ স্বৰূপ আৰু শিক্ষক-
 সকলে সেই শিশুৰ বৃদ্ধি আৰু কাৰ্যসাধনত কোনো
 পৰিবৰ্তন আনিব নোৱাৰে। আকৌ অইন এক
 শিক্ষাৰ পদ্ধতি অনুসৰি শিক্ষা আৰু শিক্ষা-
 দানে এই পৃথিবীত অলৌকিক ঘটনা ঘটাব পাৰে।
 ন'ৰা-ছোৱালীয়ে বংশগত অধিকাৰৰ দ্বাৰা বঞ্চিত হলেও
 —শিক্ষাই সিহঁতক কিছুমান নিৰ্দিষ্ট কামত পৈণত
 কৰি তুলিব পাৰে।

অৱশ্যে এইটো সত্য যে এজন শিক্ষকে শিক্ষাৰ
 দ্বাৰা তেওঁৰ ছাত্ৰৰ বংশাধিকাৰত পৰিবৰ্তন আনিব

নোৱাৰে। শিক্ষাই মাত্ৰ মানুহৰ সামৰ্থ্য আৰু আনন্দত
 বাধাস্বৰূপে থিয় দিয়া অনুপযোগী পাৰিপাশ্বিকতাৰ
 প্ৰভাৱ দূৰ কৰিব পাৰে। শিক্ষকৰ প্ৰধান কাম
 ছাত্ৰক গ্ৰহণ কৰা আৰু তেওঁলোকৰ ব্যক্তিগত বিশেষত্ব
 আৰু বুদ্ধিৰ ক্ৰমবিকাশৰ বাবে পঢ়াশালিৰ পাৰিপাশ্বিক
 অৱস্থাত সম্ভৱপৰ সকলোবোৰ সুবিধা দান কৰা।

বংশাধিকাৰসমূহ দুটা ভাগত বিভক্ত। এটা
 শাৰীৰিক বংশাধিকাৰ—যি বংশাধিকাৰ পূৰ্বপুৰুষ
 সকলৰ পৰা তেখেতসকলৰ সন্তান-সন্ততিলৈ প্ৰেৰিত
 হয়। আৰু আনটো হ'ল সামাজিক বংশাধিকাৰ—যিটোৱে
 এটা জাতিৰ জ্ঞান, অভিজ্ঞতা, বুদ্ধি, আইন, বীতি,
 শিল্পকলা, সাহিত্য আৰু বিজ্ঞান আদি জীয়াই ৰাখে।
 শিশুৰ জন্ম হয় শাৰীৰিক বংশাধিকাৰলৈ। কিন্তু
 বুদ্ধি আৰু ক্ৰমবিকাশৰ লগে লগে সিহঁত সামাজিক
 বংশাধিকাৰৰ মাজত জড়িত হৈ পৰে। “R. L.
 Sukla”ৰ মতেও—“Social heredity is a
 form of educational environment that
 effects more than a single genera-
 tion।” ই বহুতো পূৰ্ববৰ্তী পিৰিৰ প্ৰচলিত বীতি, প্ৰবাদ,
 প্ৰতিচ্ছবি, শিল্পকলা আদিৰ গঠনত নিহিত হৈ আছে।
 সামাজিক বংশাধিকাৰৰ মাজেৰে এটা জাতিৰ গুণ,
 আদৰ্শ শিশুলৈ আহে।

শিশুসকলৰ আদৰ্শ গঠনত সামাজিক বংশাধিকাৰ
 আৱশ্যকীয়। আমি আমাৰ শাৰীৰিক বংশাধিকাৰৰ
 উন্নতি কৰিব নোৱাৰিলেও সামাজিক বংশাধিকাৰৰ
 সুনিশ্চিতভাৱে উন্নতি কৰিব পাৰো। এজন ব্যক্তিৰ
 ক্ৰমবিকাশত সামাজিক বংশাধিকাৰে উন্নতি নাইবা
 পৰিবৰ্তন কৰিব পাৰে। উদাহৰণ স্বৰূপে আমি
 শেৰুপীয়েৰলৈ আঙুলিয়াব পাৰো। শেৰুপীয়েৰ
 আন্দামান-নিকোবৰ দ্বীপপুঞ্জৰ অনুন্নত জাতি এটাত
 জন্মাহেতেন—এনে বিশ্ববিখ্যাত সাহিত্য ৰচনা কৰিব
 নোৱাৰিলেহেতেন। সামাজিক বংশাধিকাৰে মানুহৰ
 সহজাত প্ৰবৃত্তিবোৰৰ প্ৰকাশ আৰু বৃদ্ধিৰ পথত
 পাৰিপাশ্বিক উৎসাহ যোগায়। কিন্তু সামাজিক বংশা-
 ধিকাৰে শাৰীৰিক বংশাধিকাৰৰ ঠাই পূৰণ কৰা বুলি

ধৰি ললে তুল হব। সামাজিক অধিকাৰে শিক্ষাৰ এটা মাত্ৰ সামান্য অংশ পূৰ্ণ নাইবা উন্নত কৰিব পাৰে আৰু এই সামান্য উন্নতি মাত্ৰ এটা পুৰুষতে (Generation) সীমাবদ্ধ।

শিক্ষা আৰু শিক্ষাদানৰ সমস্যাৰ লগত সামাজিক বংশাধিকাৰৰ এটা আৱশ্যকীয় সম্বন্ধ আছে। সামাজিক উত্তৰাধিকাৰে শিক্ষকৰ শাসন আৰু যত্নৰ ওপৰত সম্পূৰ্ণ নিৰ্ভৰ কৰে। শিশু-শিক্ষাৰ ক্ষেত্ৰত

শিক্ষকৰ ওপৰত এইটো এটা গধূৰ দায়িত্ব। সেই কাৰণে শিক্ষকে সদায় ল'ৰা-ছোৱালীৰ বাবে এটা উপযুক্ত আৰু সুস্থ পাৰিপাশ্বিকতা গঢ়ি তুলিবলৈ যত্ন কৰা উচিত। এনে সংস্কৃত আৰু সুপৰিকল্পিত পাৰিপাশ্বিকতাৰ মাজত ডাঙৰ-দীঘল হৈ শিশুসকলে নিজৰ গুণৰ ক্ৰমবিকাশ সাধন কৰিবলৈ আৰু সামাজিক বংশাধিকাৰৰ মূল্য আৰু জ্ঞান আহৰণ কৰিবলৈ সমৰ্থ হব।



সত্ৰৰ হেজাৰ ডলাৰ

মূল : এডোৱাৰ্ড নিউহাউচ

অনু: জিতবাম কলিতা

তৃতীয় বাৰ্ষিক কলা

এব্‌নাৰ হেৰিয়টৰ ঠিকনাত পঠিওৱা খামটো হেৰি ফাউণ্ডেচনৰ তত্ত্বাবধানত দিয়া হৈছিল। ব্যক্তিগত শব্দটোৰ তলত আঁচমাৰা আছিল। মাজেসময়ে এই ব্যক্তিগত চিঠিবোৰ কব্‌লেনলৈ যোৱা মানুহৰ পৰা আহে। তেওঁলোকে চিকিৎসালয় বা বিক্ষাণাগাৰত কাম কৰে। এনেকুৱা চিঠিৰ আৰম্ভণিতে বা শেষত এটা বা দুটা ব্যক্তিগত ফাঁকি থাকিব কিন্তু গোটেই চিঠিখনত বিচাৰ্ত প্ৰজেক্টৰ কথা, ওজব-আপত্তি আৰু প্ৰায়ে ফাণ্ডৰ কাৰণে সুবিবেচিত কথা থাকে। তেতিয়া এব্‌নাৰে উত্তৰ দিবলগীয়া হয় যে তেওঁ যথাসাধ্য চেষ্টা কৰিব। কিন্তু এই চিঠিখনত প্ৰজেক্টৰ কথা থকা বুলি বোধ নহয়। এব্‌নাৰে পঢ়ি গ'ল :

মৰমৰ হেৰিয়ট,

এই সম্বোধনেৰে মোৰ জোঁৱাইক মতাটো ধেনালি যেন বোধ হয়। মই এই চিঠিখন তোমাৰ অফিচৰ ঠিকনাত লিখিছোঁ, কাৰণ মই বাথক বিপৰ্য্যস্ত কৰিব নোখোজোঁ। তাই হয়তো এতিয়াও ভাবে মোৰ ল'ৰাই যি কৰিছে ময়ো সেই পথকে লৈছোঁ। বেলে তোমালৈ লিখিব পাৰে। এমাহ আগতে মই

যেতিয়া দেটিয়ট হৈ গৈছিলোঁ তেতিয়া তেওঁৰ লগতে যোগাযোগ ৰাখিছিলোঁ। আৰু তেওঁ মোক দেখা কৰিলে অসন্মত হৈছিল। মোৰ ছোৱালীয়েও একেধৰণে ব্যৱহাৰ কৰিব পাৰে। এইবাবে প্ৰথমতে তোমালৈ লিখাতো ভাল হ'ব বুলি ভাবিলোঁ। তুমি জানা, বেঞ্জৰ যেতিয়া সোতৰ বছৰ বয়স, তেতিয়াৰে পৰা মই মোৰ ল'ৰা-ছোৱালীহালক দেখা নাই। বাথক বয়স তেতিয়া ৮ বছৰ। এতিয়াও মই মোৰ নাতি-নাতিনী বা তোমাক বা বেঞ্জৰ বৈশীয়েকক দেখা নাই। তোমাৰ ডাঙৰ ল'ৰাটো নিশ্চয় পঢ়াশালিলৈ যাবপৰা হৈছে। এতিয়া মই ব্যৱসায়ত নিউইয়ৰ্কৰ ওৱালৰ্ডফ অষ্টৰিয়া হোটেলত আছোঁ। তুমি যদি ফোনেৰে খবৰ লোৱা ব'ব সুখী হ'ম আৰু ছুটাত নেথাকিলে শনিবাৰে এটা বজাত মোৰ লগত একেলগে লাঞ্চ খাব পৰাটোক আহিব পাৰিবা নে নোৱাৰা খবৰটো দিবা।

তোমাৰ বিশ্বাসী,
এছ, টি মান।

এব্‌নাৰে চিঠিখন দুবাৰ পঢ়িলে। বাথক কবলৈ আৰু কি কৰা হ'ব পৰামৰ্শ লবলৈ তেওঁ উত্তেজিত

হৈছিল, কিন্তু মানব কথামতে তাইক বিপর্যস্ত কৰিব তেওঁ নুখুজিলে। তাই যে বিপর্যস্ত হ'ব তাত তিনমানো সন্দেহ নাই। তাই আৰু বেঞ্জে দেউতাকৰ লগত একো নকৰিবলৈ ঠিক কৰিছে। গতিকে মানব নিউয়ৰ্কৰ উপস্থিতিয়ে তেওঁলোকৰ মনত আঘাত দিব। ভাগ্য ভাল, বুঢ়াই তেওঁলোকলৈ নিলিখি তেওঁলৈ লিখি জ্ঞানীৰ পৰিচয় দিছে। বাখে তেওঁৰ আগত কোৱা বাল্যকালৰ কথা ভাবি তেওঁ আচৰিত হ'ল।

মানক কেনেকৈ নিৰ্দয়ভাবে ব্যৱহাৰ কৰা হৈছিল, এৰ্ণাৰ মনত আছে। তেখেতে মিছেছ মানব টকাবোৰ খৰচ কৰিছিল আৰু ল'ৰা-ছোৱালীৰ সৈতে তাইক তুলচাত এৰিছিল। তেখেত তেল ব্যৱসায়ত নামি ভেটি খোৱাৰ নোকৰ্দনাত পৰে আৰু ইয়াতে দেশীয় বিষয়বোৰো জড়িত হয়। এইবাবে তেখেত টেক্সাচলৈ আহিব লগীয়াত পৰে। মাজেসময়ে তেখেতে অৱহনত উপস্থিত হয় আৰু বেচেৰী মানব পৰা টকা নিয়ে। কিন্তু বেঞ্জৰ বাঢ়ি অহা পঢ়া খৰচৰ বাবে তাই পিচত না কৰাত দুয়োৰো শেষত বিচ্ছেদ ঘটিল। শেষৰ ফালে উগ্রতা অধিক আছিল, কাৰণ এৰ্ণাৰ মনত আছে হয় মানে বেঞ্জক আঘাত কৰিছে, নহয় বেঞ্জে পিতাকক প্ৰহাৰ কৰিছে। এসময়ত বাখে এইবোৰ বৰ্ণাইছিল। যেহেতু তাই বেঞ্জৰ পক্ষ লৈছিল, সকলো দোষ বুঢ়াৰ গাতে দিছিল। কিন্তু বাখৰ মাকে সুদীৰ্ঘ কাল পৰি থকা বেমাৰতো স্বামীৰ কথা উল্লেখ কৰা নাছিল। মিছেছ মান এজনী নম্ৰ আৰু স্বাৱলম্বী তিবোতা আছিল। এৰ্ণাৰে তেখেতক শ্ৰদ্ধা কৰিছিল।

মিঃ মানে কি কব খোজে তাক জনাৰ আগতে এৰ্ণাৰে চিঠিখনৰ কথা বাখক নকৰলৈ ঠিক কৰিলে। কিন্তু দুপৰীয়াৰ আহাৰ খোৱাৰ সময়ত তাইৰ মন ভাল যেন অনুমান কৰি তেওঁ সঙ্কল্প পৰিবৰ্তন কৰিলে। ল'ৰা-ছোৱালীবোৰ শুইছিল আৰু বাখে তাইৰ মোজা চিলাই কৰি আছিল। এৰ্ণাৰে কলে, “এইখন তোমাৰ দেউতাবাই দিছে।”

“দেউতাই?” তাই চিঠিখন লৈ নাহে নাহে আৰু খঙেৰে পঢ়িবলৈ ধৰিলে। তাইৰ মুখমণ্ডলৰ ৰং সলনি হ'ল আৰু কলে, “অ' এৰ্ণাৰ, তেখেত কিয় ইয়ালৈ আহিল?”

“ব্যৱসায় সম্পৰ্কত”, এৰ্ণাৰে কলে।

“তেখেতৰ ইয়াত বা ক'তো ব্যৱসায় নাই। তেখেতে মাৰ মৃত্যু হোৱালৈ অপেক্ষা কৰিলে আৰু এতিয়া আহিছে জানোচা মাই কিবা এৰি গৈছে। প্ৰথমতে তেখেত বেঞ্জৰ তালৈ গৈছিল আৰু এতিয়া মোৰ ওচৰলৈ আহিছে। মাই এখন উইল এৰি গৈছে। তেখেতক এইখন মই চাবলৈ দি কব খোজো, 'মৰমৰ দেউতা, মাই এৰি যোৱা এয়ে কাপোৰ আৰু ফটোৰ এয় অংশ। এতিয়া ঘৰলৈ যাওঁক। আপুনি কিয় ধৰি লৈছে যে তেখেত ওৱালডৰ্কত আছে।” তাই চিঠিখন ইখন হাতৰ পৰা সিখন হাতলৈ নিলে আৰু পঢ়ি গ'ল, “তোমাৰ ডাঙৰ ল'ৰাটো নিশ্চয় পঢ়াশালিলৈ যাবপৰা হৈছে।” তেখেতে কেনেকৈ জানে যে আমাৰ ল'ৰা-ছোৱালী আছে। মা চুকোৱাৰ কথা ক'ত শুনিলে? যদি তেখেতক জনোৱা হৈছে তেনেহলে তাই যে একো এৰি যোৱা নাই তাক জনোৱা হোৱা নাই কেলেই? তেখেতে তোমাৰ অফিচৰ ঠিকনা বা পালে কেনেকৈ?”

“তেখেতে কিয় এইবোৰ কৰিছে তাৰ কাৰণ নাই।” এৰ্ণাৰে ক'লে। চিঠিখন তাইক দেখুৱাই তেওঁ ভুল কৰিছে। তেওঁ কলে যে তেখেতে তাইক বিপর্যস্ত কৰিবলৈ নিবিচাবে। “তুমি তেখেতক দেখা কৰিব নোখোজা কথাটো মই তেখেতক জনাম। ভয় কৰিবলগীয়া কিটো আছে?”

“নেথাকিব পাৰে; কিন্তু তেখেত নিষ্ঠুৰ। যেতিয়া তেখেতে বেঞ্জক প্ৰহাৰ কৰিছিল তেতিয়া মই তাত নাছিলোঁ, কিন্তু মাই এই বিষয়ে মোক কৈছিল। বেঞ্জ তেতিয়া উঠি অহা ডেকা, তথাপি তেখেতৰ যোচাই তাক বগবাই দিছিল। মই মানুহজনক দেখা কৰিবলৈ তোমাক যাবলৈ দিব নোখোজো। ইয়াৰ পৰা আঁতৰি যাবলৈ কৈ এখন চিঠি লিখক। তেখেত

নিশ্চয় বুঢ়া হৈছে। বয়সো সত্তৰ বছৰমান হব পায়।”

“এতিয়া চাটগৈ ইমান উগ্ৰ হৈ থকা নাই।”

“কিন্তু তেখেত খঙাল। তেখেতে এনে চালাকি কৰি বস্ত্ৰবোৰ বাখিছিল যে মাত্ৰ উকীলে ইয়াৰ হিচাব উলিয়াব নোৱাৰিলে। কোম্পানী বন্ধ হৈ তাৰ মানুহ-বোৰ জেললৈ যাবলগীয়া হলেও তেখেতৰ বিৰুদ্ধে কওঁতা নাই। তেখেতে মাকে ঠগা নাই; অতি সিয়ান ব্যৱসায়ী মানুহবোৰকো ঠগী হাজাৰ হাজাৰ ডলাৰ লাভ কৰিছে।”

এবনাৰে কলে, “পিচলৈ তেখেতৰ কি হব মই জানো। তেখেতে আমাক তেখেতৰ লগত কাম কৰিবলৈ দিব খোজে। ময়ো ইয়াটলৈকে বাটচাই আছিলোঁ। আমাৰনো কিমান ধন আছে। একাউণ্টত মাত্ৰ চাৰিশ। আৰু ল’ৰা-ছোৱালীৰ বণ্ডখিনি।”

“সেইটো হব নোৱাৰে। তেখেত দোষী। তুমি জানা, যদি তেখেতে এজন মানুহক হত্যা কৰি ২০ বছৰ জেলত থাকি এতিয়া ইয়াটলৈ আহিছে, তেতিয়া-হলে মই তেখেতৰ ওচৰলৈ গৈ কিছু কৰি চাম। তুমি জানা মই তেখেতৰ কথা শুনিব নোখোজোঁ আৰু দেখা কৰিবলৈও নিবিচাৰো। তেখেতৰ সম্পত্তিৰ একো মোক নেলাগে। তেখেতে আমাৰ ল’ৰা-ছোৱালীক দেখা নোপোৱাতো ভাল কথা। আমাৰ পিতৃ হৈ তেখেতে আমাৰ কাৰণে কি কৰিছে?”

ৰাথৰ মাতটো ইমান সৰু হৈ গ’ল যে এবনাৰে ভাবিছিল তাই এতিয়া কান্দি দিব। মাকৰ মৃত্যুৰ পিচত তাই দুবাৰ কান্দিছিল আৰু দুয়োবাৰতে এবনাৰে তাইক সাহায্য দিব পাৰিছিল। কিন্তু তাইৰ অনুভূতিৰ গভীৰতাই তেওঁক চমৎকৃত কৰিছিল। দেউতাকৰ বিৰুদ্ধে ইমানবোৰ আক্ৰোশ থুপ খাই থকা বুলি তেওঁ অনুমানকে কৰিব পৰা নাছিল। তেওঁ ধেমালিতে কলে, “বুঢ়াৰ টকাবোৰ খৰচ কৰিবলৈ আমাৰ সহায় লাগে। তুমি বাট চোৱা।”

কিন্তু ৰাথে নেকান্দিলে। মাত্ৰ কলে, “এবনাৰ, তুমি তেখেতক দেখা কৰা। তেখেতক কৰা আমি

কোনোৱে তেখেতৰ লগত একো কৰিবলৈ নিবিচাৰোঁ। সেই মানুহজন যদি আমাৰ ল’ৰা-ছোৱালীৰ ওচৰলৈ আহে....। তেখেতক কৰা মই একো টকা-পইচা এৰি যোৱা নাই।”

শোৱা কোঠাত কোনোবাই শব্দ কৰিলে। বোধ কৰোঁ জিম। দুয়ো স্বামী-স্ত্ৰীয়ে আৰু কিবা শুনে-নেকি অপেক্ষা কৰিলে। নুশুনিলে। সিহঁতে শনিবাৰে এবনাৰ ওৱাল্ডৰ্ফ এষ্টেৰিয়াটলৈ যোৱাৰ বিষয়ে গৰম আলোচনা কৰিলে। পিচত ৰাথে অলপ কান্দি ললে। তাই অনুবোধ কৰিলে সেই বুঢ়াৰ লগত একো নষটাবলৈ। “তোমাৰ অবিহনে মই কি কৰিম? ল’ৰা-ছোৱালীবোৰৰ কি অৱস্থা হব?”

এবনাৰে ধৰি লৈছিল শনিবাৰলৈ ৰাথৰ কিছু পৰিবৰ্তন হব। কিন্তু নহ’ল।

এক বজাত এবনাৰ ওৱাল্ডৰ্ফ এষ্টেৰিয়া পাইছিল আৰু ফোনত মিঃ মানেক বিচাৰিছিল।

ডাঙৰ ডাঙৰকৈ মিঃ মানেক কৈছিল, “সানন্দে আহিব পাৰা। আমি ইয়াতে লাঞ্চ খাব নোৱাৰিম জানো?”

এবনাৰ ওপৰলৈ উঠি গ’ল। ফোনত কথা কোৱা মানুহজনৰ মাত শুলন্তৰ এজন মানুহৰ মাতৰ দৰে, টেক্সচৰ সত্তৰ বছৰীয়া জন লান্স গৰ্ণাৰ মাতৰ দৰে। দুৱাৰখন খোলাৰ লগে লগে মিঃ মেন চকুত পৰিল। মানুহজন সঁচাকৈয়ে শুলন্তৰ। বিশ বছৰ আগতে বেংকক এটা যোচা মাৰি পেলাব পৰা বিধৰ। গৰ্ণাৰ লগত তেখেতৰ সাদৃশ্য নাই। কিন্তু জেচ জোনৰ লগত কিছু মিলে। পিচত তেখেতৰ গবাৰ্দিচ চুট। তেখেতৰ ব্যৱহাৰপাতি সহজ, সৰল আৰু অমায়িক।

লাঞ্চৰ অৰ্ডাৰ দিওতে কিছু সময় গ’ল। কোঠাটো ধুনীয়া। বোধকৰোঁ মানৰ ভাল লাগিছিল। কিছুসময় তেওঁৰ ফালে চাই বুঢ়াই নিউইয়ৰ্কৰ কথা স্মিলিলে। এবনাৰে যে আগতে ইয়াটলৈ আহিছিল তাকো জনালে। “মই ইয়াত থকাতো ৰাথক জনাইছো?”

“জনাইছোঁ।”